

WIDEX **EVOKE™**

ИНСТРУКЦИИ ЗА ПОТРЕБИТЕЛЯ СЕМЕЙСТВО WIDEX EVOKE™

Модел E-XP
ITE
(В ухото)



WIDEX®
HIGH DEFINITION HEARING

ВАШИЯТ СЛУХОВ АПАРАТ

(Да се попълни от слухопротезиста)

Вентилационен от- Къс

Пълна дължина Няма

вор:

Серия на слуховия апарат:

ПРОГРАМИ

Универсална

Слухов разширител

Тиха

Слухов разширител

Комфорт

Слухов разширител

Транспорт

Слухов разширител

Градска среда

Слухов разширител

Въздействие

Слухов разширител

Парти

Слухов разширител

Социално общуване

Слухов разширител

Музика

Слухов разширител

Т

Слухов разширител

М+Т

Слухов разширител

СПЕЦИАЛНИ ПРОГРАМИ

Зен

Слухов разширител

Телефон

Слухов разширител

ПРОГРАМИ SMARTTOGGLE

Зен+

Слухов разширител

БЕЛЕЖКА

Имената на програмите в таблицата са имената по подразбиране. Ако сте избрали да използвате някои от другите имена на разположение, запишете новите имена в таблицата. По този начин винаги ще знаете кои програми имате във вашия слухов апарат.

БЕЛЕЖКА

Прочетете внимателно тази брошура, преди да започнете да използвате слуховия апарат.

БЕЛЕЖКА

Този слухов апарат позволява директен безжичен контрол и звуков стрийминг от смартфони и други устройства. За още помощ и информация се свържете с вашия слухопротезист или посетете: global.widex.com/EVOKE

Този слухов апарат работи безжично с приложението TONELINK. Ние не носим отговорност, ако слуховият апарат е използван с приложение на друг производител или ако приложението TONELINK е използвано с някакво друго устройство.

СЪДЪРЖАНИЕ

ВАШИЯТ СЛУХОВ АПАРАТ.....	6
Добре дошли.....	6
Външен вид на слуховия апарат.....	6
Важна информация за безопасност.....	7
СЛУХОВ АПАРАТ.....	9
Показания за употреба.....	9
Предназначение.....	9
Батерия.....	9
Индикация за изтощена батерия.....	10
Смяна на батерията.....	10
Звукови сигнали.....	11
Загубен еш.....	11
Как да разпознаете дясното от лявото устройство.....	12
Включване и изключване на слуховия апарат.....	12
Поставяне и сваляне на слуховия апарат.....	13
Сваляне на слуховия апарат.....	13
Регулиране на звука.....	13
Програми.....	15
Програма Zen.....	17
Смяна на програмите.....	17

СДВОЯВАНЕ НА СЛУХОВИЯ АПАРАТ СЪС СМАРТФОН.....	19
ПОЧИСТВАНЕ.....	20
Инструменти.....	20
Почистване.....	20
Протектор за ушната кал.....	23
АКСЕСОАРИ.....	26
ОТСТРАНЯВАНЕ НА ПРОБЛЕМИ.....	27
НОРМАТИВНА ИНФОРМАЦИЯ.....	31
Директиви на ЕС.....	31
Директива 2014/53/ЕС.....	31
Информация относно изхвърлянето.....	31
Декларации за FCC и ISED.....	32
СИМВОЛИ.....	35

ВАШИЯТ СЛУХОВ АПАРАТ

Добре дошли

Поздравления за вашия нов слухов апарат.

Използвайте редовно слуховия си апарат, дори и ако е необходимо известно време, за да свикнете с него. Потребителите, които не го използват редовно, обикновено не получават максимума от слуховия апарат.

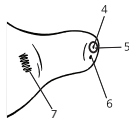
БЕЛЕЖКА

Вашият слухов апарат и неговите аксесоари може да не изглеждат точно така, както е показано в тази брошура. Ние също така си запазваме правото да правим промени, каквито сметнем за необходимо.

Външен вид на слуховия апарат



1. Отвори за микрофона
2. Отделение за батерията (функция за вкл./изкл.)
3. Езиче за отваряне



4. Изход за звука
5. Протектор за ушната кал
6. Вентилационен отвор (по желание)
7. Идентификация за ляв/десен. Синьото показва левия слухов апарат, докато червеното показва десния слухов апарат.

Важна информация за безопасност

Прочетете внимателно тези страници, преди да започнете да използвате слуховия апарат.



Слуховите апарати и батериите могат да бъдат опасни при поглъщане или ако се използват неправилно. Поглъщането или неправилната употреба може да доведе до сериозно нараняване и дори до смърт. В случай на поглъщане на батерия, свържете се незабавно с номера за спешна помощ или болница.



Изваждайте слуховите апарати, когато не ги използвате. Това ще подпомага проветряването на ушния канал и ще предотвратява инфекциите на ухото.



Свържете се с вашия лекар или слухопротезист незабавно, ако подозирате, че може да имате инфекция на ухото или алергична реакция.



Свържете се с вашия слухопротезист, ако не чувствате комфортно слуховия апарат или ако той не приляга правилно, което предизвиква дразнене, зачервяване или други подобни реакции.



Сваляйте слуховите апарати преди къпане, плуване или когато ще използвате сешоар.



Не носете слуховите апарати, когато нанасяте парфюм, спрей, гел, лосион или крем.



Не сушете слуховия апарат в микровълнова печка – това ще го съсипе.



Никога не използвайте слухови апарати, принадлежащи на други хора, и никога не позволявайте на други хора да използват вашия, тъй като това може да увреди слуха ви.



Никога не използвайте слуховия апарат в среда, където може да има взривоопасни газове, като например в мините и други места.



Дръжте слуховите апарати, техните части, аксесоари и батерии далече от обсега на деца и хора с умствени увреждания.



Никога не се опитвайте да отваряте или поправяте слуховия апарат сами. Свържете се с вашия слухопротезист, ако имате нужда от ремонт на слуховия ви апарат.



Слуховите апарати съдържат радиокомуникационни технологии. Винаги имайте предвид средата, в която ги използвате. Ако има никакви ограничения, трябва да вземете мерки, за да се съобразите с тях.



Не излагайте слуховите апарати на екстремни температури или висока влажност и ги оставяйте да изсъхнат бързо, ако се намокрят или ако се изпотите обилно.

Слуховите апарати трябва да се съхраняват и транспортират в температурен диапазон от -20°C до $+55^{\circ}\text{C}$ и относителна влажност 10%-95% rH.

Вашият слухов апарат е проектиран да работи при следните условия (температура, влажност и атмосферното налягане): от 0°C до 50°C , 10% -95% rH и от 750 до 1060 mBar.

Можете да намерите техническите данни и допълнителна информация за вашия слухов апарат на адрес: <https://global.widex.com>

СЛУХОВ АПАРАТ

Показания за употреба

Слуховите апарати са предназначени за лица на възраст над 36 месеца, имащи диапазон на загуба на слуха от минимална (10db HL) до тежка (90db HL) и всички комбинации на слухова загуба.

Те трябва да се програмират от лицензирани специалисти по слухови грижи (аудиологисти, слухопротезисти, отоларинголози), които са обучени в слуховата рехабилитация.

Предназначение

Слуховите апарати представляват усилващи устройства с въздушна проводимост и са предназначени за всекидневно използване в нормална звукова среда. Слуховите апарати могат да бъдат снабдени с програмата Зен, чиято цел е да осигури релаксиращ звуков фон (т.е. музика/шумов източник) за възрастни, които искат да слушат такъв звуков фон при липса на други звукови източници.

Батерия

Използвайте батерия **тип 312 цинково-въздушна** за вашия слухов апарат.

Винаги използвайте чисто нова батерия, която е точно от вида, препоръчан от вашия слухопротезист.

БЕЛЕЖКА

Уверете се, че батерията е напълно чиста и свободна от всякакви остатъци, преди да я поставите в слуховия апарат. В противен случай слуховият апарат може да не функционира по очаквания начин.



Никога не се опитвайте да презаредите цинково-въздушна батерии за слухови апарати, тъй като тя може да експлодира.



Никога не оставяйте изтощена батерия в слуховия апарат по време на съхранение. Тя може да протече и да повреди слуховия апарат



Освобождавайте се от използваните батерии, както е указано на опаковката, и обърнете внимание на срока на годност.

Индикация за изтощена батерия

Когато батерията е изтощена, ще се чува звуков сигнал. Ако батерията изтече внезапно, може да няма предупреждение. Препоръчваме да си носите резервна батерия с вас, където и да отидете.

Смяна на батерията

За да смените батерията, направете следното:



Свалете лепенката от новата батерия и се уверете, че върху нея не е останало лепкаво вещество. Оставете я така да "диша" в продължение на 60 секунди.



Използвайте езичето за отваряне, за да плъзнете капачето на отделението на батерията надолу и да го отворите.



Сега поставете батерията в отделението за батерията както е показано. Затворете вратичка на отделението за батерията. Ако тя не се затваря лесно, значи батерията не е поставена правилно. Ако няма да използвате апарата за няколко дни, извадете батерията.

БЕЛЕЖКА

Не допускайте падане на слуховия апарат – държете го над мека повърхност, докато смените батерията.

Звукови сигнали

Вашият слухов апарат издава звуци, за да ви информира, че някои функции са активирани или че сте променили някоя програма. Тези звуци могат да бъдат гласови съобщения или тонове.

Помолете вашия слухопротезист да изключи тези звукови сигнали, ако не се нуждаете от тях.

Загубен еш

(Предлага се само при някои модели)

Вашият слухопротезист може да включи функция на слуховия ви апарат, която да ви предупреждава всеки път, когато се губи контакт с устройството на другото ухо. Ще чуете гласово съобщение в ухото си.

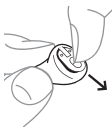
Как да разпознаете дясното от лявото устройство

Слуховият апарат за дясното ухо има червен знак. Слуховият апарат за лявото ухо има син знак.

Включване и изключване на слуховия апарат



За да включите слуховия апарат, затворете вратичката на батерията и я бутнете нагоре. Слуховият апарат ще издаде звуков сигнал, за да покаже, че е включен, освен ако вашият слухопротезист не е деактивирал тази функция.



За да изключите слуховия апарат, бутнете вратичката на батерията надолу.

БЕЛЕЖКА

Можете също така да поставите слуховия апарат на дланта си (оформена като чашка), за да проверите дали той е включен. Ако е включен, той ще свири. Не забравяйте да изключвате слуховия апарат, когато не го използвате.

Поставяне и сваляне на слуховия апарат

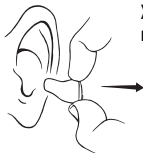


Затворете напълно капачето на батерията. Хванете слуховия апарат с палеца и показалеца и го вкарайте бавно в ухото си, докато не усетите съпротивление.

След това с върха на показалеца започнете леко да бутате апарата в ухото, докато не почувствате, че е застанал комфортно.

Дърпането на ушната мида нагоре и назад може да е полезно, когато поставяте слуховия апарат.

Сваляне на слуховия апарат



Хванете слуховия апарат с палеца и показалеца и го издърпайте внимателно.

БЕЛЕЖКА

Ако ви е трудно да извадите слуховия апарат, бутайте го внимателно от една страна към друга страна.

Регулиране на звука

Слуховият апарат регулира звука автоматично в зависимост от вашата звукова среда.

Ако имате дистанционно управление, можете да регулирате силата на звука ръчно, за да постигнете по-голямо удобство или повече чувателност, в зависимост от вашите нужди и предпочитания. За повече информация относно работата на апаратчето се обърнете към вашия слухопротезист.

В зависимост от настройките и функциите на слуховия апарат всяка корекция на звука, която правите, ще се отрази и двете части на слуховия апарат.

Всеки път, когато промените силата на звука, ще чувате кратък звуков сигнал, освен ако тази функция не е била деактивирана от вашия слухопротезист. Когато достигнете максималното или минималното ниво, ще чуете постоянен сигнал.

За да изключите звука на слуховия апарат, направете следното:

- Продължавайте да натискате долната част на бутона за силата на звука на дистанционното, докато не чуете постоянен звук

За да включите отново звука:

- Натиснете горната част на бутона за силата на звука **или**
- Сменете програмата

Всяко регулиране на силата на звука ще бъде отменено, когато изключите слуховия апарат или ако смените програмата.

БЕЛЕЖКА

Също така, можете да използвате своето приложение за смяна на програмите и да регулирате звука във вашия слухов апарат.

Програми

ПРОГРАМИ	ИЗПОЛЗВАНЕ
Универсална	За всекидневна употреба
Тиха	Специална програма за слушане в тиха среда
Комфорт	Специална програма за слушане в шумна среда
Транспорт	За слушане при шум от коли, влакове и др.
Влияние	Използвайте тази програма, ако предпочитате ясен и остър звук
Градска среда	За слушане в среда с променящите се нива на звука (в супермаркети, шумни работни помещения или други подобни места)
Парти	За слушане в среда, където има много хора, които говорят по едно и също време
Социално общуване	Използвайте тази програма, ако сте на малки социални събирания със семейство, като например семейни вечери
Музика	За слушане на музика
T	С тази програма можете да слушате чрез телебобината на слуховия апарат, която ви позволява да слушате директно звука без фонов шум (изисква система за телеконтур)

ПРОГРАМИ**ИЗПОЛЗВАНЕ**

M+T

Тази програма комбинира използването на микрофона и телебобината на слуховия апарат. Можете да слушате източника на звука, но също така може да слушате и други звуци

СПЕЦИАЛНИ ПРОГРАМИ**ИЗПОЛЗВАНЕ**

Зен

Възпроизвежда тонове или шум за релаксиращ звуков фон

Телефон

Тази програма е предназначена за слушане на телефонни разговори

ПРОГРАМИ SMARTTOGGLE**ИЗПОЛЗВАНЕ**

Зен+

Тази програма е подобна на Зен, но ви позволява да слушате различни видове тонове или звуци

БЕЛЕЖКА

Имената в списъка на програмите са имена по подразбиране. Вашият слухопротезист може също да избере име на програма от списъка за предварително избиране. Така ще е още по-лесен за вас да изберете правилната програма за всяка ситуация.

В зависимост от нивото на вашата загуба на слуха, вашият слухопротезист може да активира функцията "Слухов разширител". Попитайте вашия слухопротезист дали бихте могли да се възползвате от тази функция.

Ако нуждите и предпочитанията ви се променят с течение на времето, слухопротезистът може лесно да промени вашия избор на програма

Програма Зен

Вашият слухов апарат може да бъде снабден с уникална допълнителна слухова програма, наречена Зен. Тя пресъздава музикални тонове (а понякога и внезапен шум) във фонов режим.



Ако усетите намаляване на гръмкостта, толеранса на звуците, яснотата на речта или влошаване на шума в ушите, обърнете се към вашия слухопротезист.



Използването на програмата Зен може да предизвика смущения в чуването на ежедневните звуци, включително говор. Не трябва да се използва, когато е важно да можете да чувате такива звуци. В тези случаи превключвайте слуховия апарат на програми, различни от Зен.

Смяна на програмите

За да промените програмите, просто натиснете бутона за програмите, разположен на дистанционното управление.

Зен+

За да получите достъп до тази програма, натиснете и задръжте бутона за програмите за повече от една секунда. По-бързото натискане след това ви дава възможност да преминете през наличните стилове на Зен. За да излезете от програмата, натиснете и задръжте бутона за програмите за повече от една секунда.

БЕЛЕЖКА

Също така, можете да използвате своето приложение за смяна на програмите и да регулирате звука във вашия слухов апарат.

СДВОЯВАНЕ НА СЛУХОВИЯ АПАРАТ СЪС СМАРТФОН

За сдвояване на вашия слухов апарат със смартфон трябва да рестартирате слуховия апарат. Направете следното:

1. Рестартирайте вашия слухов апарат чрез отваряне и затваряне на отделението за батерията.
2. Дръжте слуховия апарат близо до вашия телефон и следвайте указанията, показани на телефона.
3. Слуховият апарат и смартфонът вече са готови за употреба.

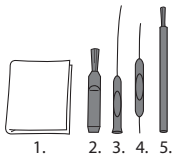
БЕЛЕЖКА

Вашият слухов апарат е в режим на сдвояване само за три минути след като рестартирането му. Може да се наложи да го рестартирате отново, ако не сте го сдвоили навреме.

ПОЧИСТВАНЕ

Инструменти

С вашия слухов апарат ще получите показаните по-долу инструменти за почистване:



1. Кърпа
2. Четка
3. Дълъг инструмент за премахване на ушната кал
4. Къс инструмент за премахване на ушната кал
5. Магнит за батерията

Почистване

Всекидневното почистване на слуховия апарат ще го направи по-ефективен и по-удобен за използване.

Слухов апарат



Просто го избършете с мека кърпа (например кърпата, която сте получили от вашия слухопротезист).

Изход за звука



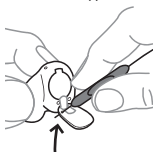
Премахнете всичката видима ушна кал **около** отвора за звука с помощта на малката четка или кърпата. **Никога** не се опитвайте да чистите протектора за ушната кал.

БЕЛЕЖКА

Ако не можете да почистите изхода за звука, обърнете се към вашия слухопротезист. **Никога** не вкарвайте нищо в изхода за звука, тъй като това може да повреди слуховия апарат.

Отвори за микрофона

Почистете отворите за микрофона в предната част на слуховия апарат, като изпълните следните стъпки:



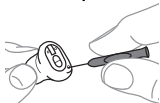
Отворете вратичката на батерията и завъртете апарата така, че капачето да сочи надолу (вижте илюстрацията).

Прокарайте късия инструмент за почистване на ушната кал (№ 4) през отворите за микрофона върху вратичката, от вътрешната страна (вижте илюстрацията).

БЕЛЕЖКА

Ако подозирате, че ушната кал и мръсотията са влезли вътре в микрофона на слуховия апарат, обърнете се към вашия слухопротезист. **Не** вкарвайте нищо в микрофона.

Вентилационен отвор



Почиствайте вентилационния отвор всеки ден, като прокарате дългия инструмент за почистване на ушната кал (№ 4) през целия вентилационен отвор.



Когато не ползвате слуховия апарат, оставяйте го отворен, за да се проветрява.

БЕЛЕЖКА

За работата на слуховия апарат е важно да държите вентилационния отвор чист – без ушна кал, боклук или други подобни замърсявания. Почиствайте го всеки ден след употреба и се консултирайте с вашия слухопротезист, ако вентилационният отвор бъде блокиран.

Подсушете бързо слуховия апарат, ако го намокрите или се изпотите силно. Някои хора използват специален подсушител, като например Widex Dry-Go, за да пазят своите слухови апарати сухи и чисти. Попитайте вашия слухопротезист дали това е подходящо за вас.



Не използвайте никакъв вид течност или дезинфектант за почистване на слуховия апарат.



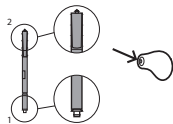
Всеки ден след употреба почиствайте и проверявайте слуховия апарат дали не е счупен. Ако слуховият апарат се счупи, докато го носите, и малки части останат в ушния канал, обърнете се към вашия лекар. Никога не се опитвайте да vadите частите сами.

Протектор за ушната кал

Протекторът за ушна кал помага за защитата на слуховия апарат от ушната кал. Винаги използвайте протектори за ушна кал, които са доставени от Widex заедно със слуховия апарат.

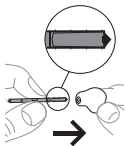
Смяна на протектора за ушна кал

Отворете отделението на протектора за ушната кал, както е показано.

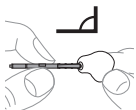


Протекторът за ушната кал се състои от следните части:

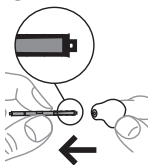
1. Кука за изваждане
2. Нов протектор за ушната кал



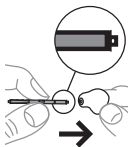
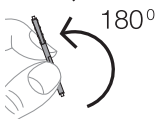
Вкарайте кука за изваждане в използвания протектор за ушна кал.



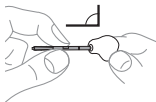
Дръжете дръжката под правилния ъгъл.



Издърпайте използвания протектор за ушна кал право навън.



Вкарайте новия протектор за ушна кал в отвора за звука и го натиснете леко.



Издърпайте дръжката право навън.



Попитайте вашия слухопротезист за това колко често трябва да сменяте протектора.



Протекторът за ушна кал е предназначен за еднократна употреба и не е предвидено да се почиства.



Ако протекторът за ушна кал е хлабав, отстранете го и използвайте нов.



Ако протекторът за ушната кал изпадне в ухото ви, свържете се с вашия лекар или слухопротезист, за да го извадят. НЕ се опитвайте сами да вадите протектора за ушната кал.

АКСЕСОАРИ

Можете да използвате различни аксесоари с вашия слухов апарат. За да разберете дали можете да използвате тези аксесоари, попитайте вашия слухопротезист.

Име	Използване
RC-DEX	за дистанционно управление
TV-DEX	за слушане на телевизия и радио
PHONE-DEX	за лесна употреба със стационарен телефон
FM+DEX	за поточно аудио и FM сигнали
T-DEX	за свързване на слухови апарати към мобилни телефони чрез телебобина.
UNI-DEX	за свързване на слуховия апарат с мобилни телефони
CALL-DEX	за лесно безжично свързване с мобилни телефони
COM-DEX	за безжично свързване с мобилни телефони и други устройства чрез Bluetooth
COM-DEX Remote Mic	за подпомагане на потребителите на слуховия апарат да чуват говора при трудни за слушане условия

Предлага се само за избрани страни.

ОТСТРАНЯВАНЕ НА ПРОБЛЕМИ

Тези страници съдържат съвети за това какво да направите, ако вашият слухов апарат спре да работи или ако не работи според очакванията. Ако проблемите продължават, обърнете се към вашия слухопротезист.

Проблем	Възможна причина	Решение
Слуховият апарат е напълно замлъкнал	Той не е включен	Уверете се, че батерията е поставена правилно и капачето на отделениято за батерията е затворено добре.
	Батерията не работи	Поставете нова батерия в слуховия апарат
	Изходът за звука е блокиран	Вижте раздела за почистване
Силата на звука на слуховия апарат не е достатъчна	Отворът за микрофона е блокиран	Вижте раздела за почистване
	Изходът за звука е блокиран	Вижте раздела за почистване
	Ухото ви е запушено с ушна кал	Обърнете се към вашия лекар

Проблем	Възможна причина	Решение
	Вашето чуване е променено	Обърнете се с вашия слухопротезист/лекар
Слуховият апарат свири непрекъснато	Ухото ви е запушено с ушна кал	Обърнете се към вашия лекар
	Не е поставен правилно в ушния канал	Извадете го и отново го вкарайте
	Стои хлабаво в ушния канал	Обърнете се с вашия слухопротезист
Слуховият апарат не е удобен за носене	Той не е поставен правилно в ушния канал.	Консултирайте се с вашия слухопротезист
	Не пасва добре в ушния канал	Обърнете се с вашия слухопротезист

Проблем	Възможна причина	Решение
	Ушната мида или ушният канал са възпалени	Важно е потребителите, които използват слуховия апарат за първи път, да го носят само за кратки периоди от време в началото. Нужни са 2-3 седмици за постепенно свикване със слуховия апарат. Ако възпалението продължава, обърнете се към вашия слухопротезист.
Ако слуховият апарат не работи синхронно	Връзката между лявата и дясната част се е загубила	Изключете ги и след това ги включете отново

Проблем	Възможна причина	Решение
Слуховите апарати не реагират със съответната промяна на силата на звука или програмата	<p>a. Устройството се използва извън обхвата на предаване</p> <p>b. Има силни електромагнитни смущения в близост</p> <p>c. Устройството и слуховите апарати не си подхождат</p>	<p>a. Преместете устройството по-близо до слуховите апарати</p> <p>b. Отдалечете се от известния източник на електромагнитни смущения</p> <p>c. Консултирайте се с вашия слухопротезист, за да се уверите, че устройството е подходящо за тези слухови апарати</p>
Ще чуете гласово съобщение "interrupted" (прекъснат) (за включване и изключване) от слуховия апарат или няма да чуете гласово съобщение (звукът е изключен) от срещуположния слухов апарат.	<p>a. Батерията в единия от слуховите апарати е с изтекъл срок</p> <p>b. Има силни електромагнитни смущения в близост</p>	<p>a. Сменете батерията на единия или на двата слухови апарата</p> <p>b. Отдалечете се от известните източници на смущения</p>

НОРМАТИВНА ИНФОРМАЦИЯ

Директиви на ЕС

Директива 2014/53/ЕС

С настоящото, Widex A/S декларира, че това устройство E-XP е в съответствие с основните изисквания и другите приложими разпоредби на Директива 2014/53/ЕС.

E-XP съдържа радиопредавател, който работи на 10,6 MHz, -54dBμA/m на 10 m.

Копие на Декларацията за съответствие, съгласно Директива 2014/53/ЕС, може да се намери на адрес:

<https://global.widex.com/doc>



N26346

Информация относно изхвърлянето

Не изхвърляйте слуховите апарати, аксесоарите за слухови апарати и батериите с обикновените битови отпадъци.

Слуховите апарати, батериите и аксесоарите за слухови апарати трябва да се изхвърлят на местата, предназначени за отпадъци от електрическо и електронно оборудване, или да се предават на вашия слухопротезист за безопасно изхвърляне.

Декларации за FCC и ISED

FCC ID: TTY-UXP

IC: 5676B-UXP

Federal Communications Commission Statement

This device complies with part 15 of the FCC Rules. Operation is subject to the following two conditions:

- (1) This device may not cause harmful interference, and
- (2) this device must accept any interference received, including interference that may cause undesired operation.

NOTE:

This equipment has been tested and found to comply with the limits for a Class B digital device, pursuant to part 15 of the FCC Rules. These limits are designed to provide reasonable protection against harmful interference in a residential installation. This equipment generates, uses and can radiate radio frequency energy and, if not installed and used in accordance with the instructions, may cause harmful interference to radio communications. However, there is no guarantee that interference will not occur in a particular installation. If this equipment does cause harmful interference to radio or television reception, which can be determined by turning the equipment off and on, the user is encouraged to try to correct the interference by one or more of the following measures:

- Reorient or relocate the receiving antenna.
- Increase the separation between the equipment and receiver.

— Connect the equipment into an outlet on a circuit different from that to which the receiver is connected.

— Consult the dealer or an experienced radio/TV technician for help.

NOTE:

This equipment complies with FCC radiation exposure limits set forth for an uncontrolled environment. This transmitter must not be co-located or operating in conjunction with any other antenna or transmitter.

Changes or modifications to the equipment not expressly approved by Widex could void the user's authority to operate the equipment.

ISED Statement / Déclaration d'ISED

This device contains licence-exempt transmitter(s)/receiver(s) that comply with Innovation, Science and Economic Development Canada's licence-exempt RSS(s). Operation is subject to the following two conditions:

- (1) This device may not cause interference.
- (2) This device must accept any interference, including interference that may cause undesired operation of the device.

L'émetteur/recepteur exempt de licence contenu dans le présent appareil est conforme aux CNR d'Innovation, Sciences et Développement économique Canada applicables aux appareils radio exempts de licence. L'exploitation est autorisée aux deux conditions suivantes:

- (1) L'appareil ne doit pas produire de brouillage;
- (2) L'appareil doit accepter tout brouillage radioélectrique subi, même si le brouillage est susceptible d'en compromettre le fonctionnement.

ISED RADIATION EXPOSURE STATEMENT:

This equipment complies with ISED RF radiation exposure limits set forth for an uncontrolled environment. This transmitter must not be co-located or operating in conjunction with any other antenna or transmitter.

ISED EXPOSITION AUX RADIATIONS:

Cet équipement est conforme avec ISED les limites d'exposition aux rayonnements définies pour un contrôle environnement. Cet émetteur ne doit pas être co-localisés ou fonctionner en conjonction avec une autre antenne ou émetteur.

СИМВОЛИ

Това са символите, които обикновено се използват от Widex A/S в текстовете за медицински устройства (етикети, инструкции за употреба и др.)

Символ Наименование/Описание



Производител

Продуктът е произведен от производител, чието име и адрес са посочени до този символ. Ако е уместно, датата на производство може също да бъде посочена.



Каталожен номер

Каталожният номер на продукта (артикула).



Вижте инструкциите за употреба

Инструкциите за употреба съдържат важна информация, на която трябва да се обърне особено внимание (предупреждения/предпазни мерки) и да се прочете, преди да използвате продукта.



Предупреждение

Текстът, който е маркиран със символ за предупреждение, трябва да се прочете, преди да използвате продукта.



WEEE маркировка

“Да не се изхвърля с обикновените отпадъци” Когато даден продукт трябва да се изхвърли, той трябва да бъде изпратен в посочен пункт за рециклиране и усвояване, за да се предотврати рискът от нанасяне на вреда на околната среда или човешкото здраве заради наличието на опасни вещества.

Символ **Наименование/Описание**



CE маркировка

Продуктът е в съответствие с изискванията, посочени в европейските директиви.



RCM маркировка

Продуктът отговаря на нормативните изисквания за електрическа безопасност, електромагнитна съвместимост (ЕМС) и радиочестотен спектър, отнасящи се за продуктите, продавани в Австралия или Нова Зеландия.

Представителство на ВИДЕКС за България – фирма АНКА

София 1000, ул. “Княз Борис I” № 143, вх. Б, ет.1

тел.: 02/988 82 67 и 988 82 69, факс: 02/987 76 80

e-mail: info@anka.bg

www.anka.bg

СЕРВИЗ – гаранционен и извънгаранционен ЛАБОРАТОРИЯ за изработване на
меки и твърди индивидуални отливки



WIDEX A/S

Nymoellevvej 6, DK-3540 Lynge, Дания

<https://global.widex.com>



Инструкция за

употреба №:

9 514 0428 026 02

Издадена на:

2020-07

