

WIDEX **EVOKE™**

ИНСТРУКЦИИ ЗА ПОТРЕБИТЕЛЯ

СЕМЕЙСТВО WIDEX EVOKE™

Модел E-FM
BTE
(Зад ухото)



WIDEX®
HIGH DEFINITION HEARING

ВАШИЯТ СЛУХОВ АПАРАТ

(Да се попълни от слухопротезиста)

Серия на слуховия апарат:

ПРОГРАМИ

- | | |
|--|--|
| <input type="checkbox"/> Универсална | <input type="checkbox"/> Слухов разширител |
| <input type="checkbox"/> Тиха | <input type="checkbox"/> Слухов разширител |
| <input type="checkbox"/> Комфорт | <input type="checkbox"/> Слухов разширител |
| <input type="checkbox"/> Транспорт | <input type="checkbox"/> Слухов разширител |
| <input type="checkbox"/> Градска среда | <input type="checkbox"/> Слухов разширител |
| <input type="checkbox"/> Въздействие | <input type="checkbox"/> Слухов разширител |
| <input type="checkbox"/> Парти | <input type="checkbox"/> Слухов разширител |
| <input type="checkbox"/> Социално общуване | <input type="checkbox"/> Слухов разширител |
| <input type="checkbox"/> Музика | <input type="checkbox"/> Слухов разширител |

СПЕЦИАЛНИ ПРОГРАМИ

- | | |
|----------------------------------|--|
| <input type="checkbox"/> Zen | <input type="checkbox"/> Слухов разширител |
| <input type="checkbox"/> Телефон | <input type="checkbox"/> Слухов разширител |
-

ПРОГРАМИ SMARTTOGGLE

Zen+

Слухов разширител

Телефон+

Слухов разширител

БЕЛЕЖКА

Имената на програмите в таблицата са имената по подразбиране. Ако сте избрали да използвате някои от другите имена на разположение, запишете новите имена в таблицата. По този начин винаги ще знаете кои програми имате във вашия слухов апарат.

БЕЛЕЖКА

Прочетете внимателно тази брошура и брошурата „Ушни накрайници за слухови апарати Widex“, преди да започнете да използвате слуховия апарат.

БЕЛЕЖКА

Този слухов апарат позволява директен безжичен контрол и звуков стрийминг от смартфони и други устройства. За още помощ и информация се свържете с вашия слухопротезист или посетете: global.widex.com/EVOKE.

Този слухов апарат работи безжично с приложението TONELINK. Ние не носим отговорност, ако слуховият апарат е използван с приложение на друг производител или ако приложението TONELINK е използвано с някакво друго устройство.

СЪДЪРЖАНИЕ

| | |
|---|-----------|
| ВАШИЯТ СЛУХОВ АПАРАТ..... | 6 |
| Добре дошли..... | 6 |
| Външен вид на слуховия апарат..... | 6 |
| Важна информация за безопасност..... | 7 |
| СЛУХОВ АПАРАТ..... | 10 |
| Показания за употреба..... | 10 |
| Предназначение..... | 10 |
| Батерия..... | 10 |
| Индикация за изтощена батерия..... | 11 |
| Смяна на батерията..... | 11 |
| Звукови сигнали..... | 12 |
| Загубен еш..... | 12 |
| Как да разпознаете дясното от лявото устройство..... | 13 |
| Включване и изключване на слуховия апарат..... | 13 |
| Поставяне и сваляне на слуховия апарат..... | 14 |
| Програми..... | 14 |
| Програма Zen..... | 17 |
| Корекция на програмата и звука..... | 17 |
| Използване на телефон със слуховия апарат..... | 19 |
| СДВОЯВАНЕ НА СЛУХОВИЯ АПАРАТ СЪС СМАРТФОН..... | 20 |

| | |
|--------------------------------------|-----------|
| ПОЧИСТВАНЕ..... | 21 |
| Инструменти..... | 21 |
| Почистване..... | 21 |
| АКСЕСОАРИ..... | 23 |
| ОТСТРАНЯВАНЕ НА ПРОБЛЕМИ..... | 24 |
| НОРМАТИВНА ИНФОРМАЦИЯ..... | 26 |
| Директиви на ЕС..... | 26 |
| Директива 2014/53/ЕС..... | 26 |
| Информация относно изхвърлянето..... | 26 |
| Декларации за FCC и ISED..... | 27 |
| СИМВОЛИ..... | 30 |

ВАШИЯТ СЛУХОВ АПАРАТ

Добре дошли

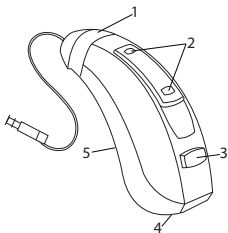
Поздравления за вашия нов слухов апарат.

Използвайте редовно слуховия си апарат, дори и ако е необходимо известно време, за да свикнете с него. Потребителите, които не го използват редовно, обикновено не получават максимума от слуховия апарат.

БЕЛЕЖКА

Вашият слухов апарат и неговите аксесоари може да не изглеждат точно така, както е показано в тази брошура. Ние също така си запазваме правото да правим промени, каквито сметнем за необходимо.

Външен вид на слуховия апарат



1. Ушен накрайник
2. Отвори за микрофона
3. Комутаторен бутон
4. Капаче за батерията с езиче за отваряне
5. Идентификация за ляв/десен. Синьото показва левия ви слухов апарат, докато червеното показва десния слухов апарат.

Важна информация за безопасност

Прочетете внимателно тези страници, преди да започнете да използвате слуховия апарат.



Слуховите апарати и батериите могат да бъдат опасни при поглъщане или ако се използват неправилно. Поглъщането или неправилната употреба може да доведе до сериозно нараняване и дори до смърт. В случай на поглъщане на батерия, свържете се незабавно с номера за спешна помощ или болница.



Сваляйте слуховите апарати, когато не ги използвате. Това ще подпомага проветряването на ушния канал и ще предотвратява инфекциите на ухото.



Свържете се с вашия лекар или слухопротезист незабавно, ако подозирате, че може да имате инфекция на ухото или алергична реакция.



Свържете се с вашия слухопротезист, ако не чувствате комфортно слуховия апарат или ако той не приляга правилно, което предизвиква дразнене, зачервяване или други подобни реакции.



Сваляйте слуховите апарати преди къпане, плуване или когато ще използвате сешоар.



Не носете слуховите апарати, когато нанасяте парфюм, спрей, гел, лосион или крем.



Не сушете слуховия апарат в микровълнова печка – това ще го унищожи.



Никога не използвайте слухови апарати, принадлежащи на други хора, и никога не позволявайте на други хора да използват вашите апарати, тъй като това може да увреди слуха ви.



Никога не използвайте слуховия апарат в среда, където може да има взри-воопасни газове, като например в мини и други подобни места.



Дръжте слуховите апарати, техните части, аксесоари и батерии далече от обсега на деца и хора с умствени увреждания.



Никога не се опитвайте да отваряте или поправяте слуховия апарат сами. Свържете се с вашия слухопротезист, ако имате нужда от ремонт на слуховия ви апарат.



Слуховите апарати съдържат радиокомуникационни технологии. Винаги имайте предвид средата, в която ги използвате. Ако има никакви ограничения, трябва да вземете мерки, за да се съобразите с тях.



Вашето устройство е проектирано така, че да отговаря на международните стандарти за електромагнитна съвместимост. Не може обаче да се изключи, че апаратът може да причини смущения в други електронни устройства. Ако имате смущения, дръжте апарата на необходимото разстояние от другите електронни устройства.



Вашият слухов апарат е много мощен и може да възпроизвежда звуци, които надвишават нивото от 132 dB. Ето защо има опасност да повредите и останалия си слух.



Не излагайте слуховия апарат на екстремни температури или висока влажност и го оставяйте да изсъхне бързо, ако се намокри или ако се изпотите обилно.



Моля, имайте предвид, че стриймингът на звук към слуховия апарат с голяма гръмкост може да ви пречи да чувате други важни звуци, като например аларми и шума от уличното движение. В такива случаи не забравяйте да регулирате гръмкостта на стрийминг звука на подходящо ниво.

Слуховите апарати трябва да се съхраняват и транспортират в температурен диапазон от -20°C до $+55^{\circ}\text{C}$ и относителна влажност 10%-95% rH.

Вашият слухов апарат е проектиран да работи при следните условия (температура, влажност и атмосферно налягане): от 0°C до 50°C , 10-95% rH и от 750 до 1060 mBar.

Можете да намерите технически данни и допълнителна информация за слуховите апарати на адрес: <https://global.widex.com>.

СЛУХОВ АПАРАТ

Показания за употреба

Слуховите апарати са предназначени за лица на възраст над 36 месеца, имащи диапазон на загуба на слуха от минимална (0 dB HL) до тежка (95 dB HL) и всички комбинации на слухова загуба.

Те трябва да се програмират от лицензирани специалисти по слухови грижи (аудиологисти, слухопротезисти, отоларинголози), които са обучени в слуховата рехабилитация.

Предназначение

Слуховите апарати представляват усилващи устройства с въздушна проводимост и са предназначени за всекидневно използване в нормална звукова среда. Слуховите апарати могат да бъдат снабдени с програмата Zen, чиято цел е да осигури релаксиращ звуков фон (т.е. музика/шумов източник) за възрастни, които искат да слушат такъв звуков фон при липса на други звукови източници.

Батерия

Използвайте батерия **тип 312 цинково-въздушна** за вашия слухов апарат.

Винаги използвайте чисто нова батерия, която е точно от вида, препоръчан от вашия слухопротезист.

БЕЛЕЖКА

Уверете се, че батерията е напълно чиста и свободна от всякакви остатъци, преди да я поставите в слуховия апарат. В противен случай слуховият апарат може да не функционира по очаквания начин.



Никога не се опитвайте да презаредите цинково-въздушна батерии за слухови апарати, тъй като тя може да експлодира.



Никога не оставяйте изтощена батерия в слуховия апарат по време на съхранение. Тя може да протече и да повреди слуховия апарат



Освобождавайте се от използваните батерии, както е указано на опаковката, и обърнете внимание на срока на годност.

Индикация за изтощена батерия

Когато батерията е изтощена, ще се чува звуков сигнал. Ако батерията изтече внезапно, може да няма предупреждение. Препоръчваме да си носите резервна батерия с вас, където и да отидете.

Смяна на батерията

За да смените батерията, направете следното:



Свалете лепенката от новата батерия и се уверете, че върху нея не е останало лепкаво вещество. Оставете я така да "диша" в продължение на 60 секунди.



С нокът внимателно завъртете вратичката на отделението на батерията, за да я отворите, и извадете старата батерия.



Сега поставете новата батерия в отделението, както е показано. Затворете отделението. Ако то не се затваря лесно, значи батерията не е поставена правилно. Ако няма да използвате апарата за няколко дни, извадете батерията.

БЕЛЕЖКА

Не допускате падане на слуховия апарат – държете го над мека повърхност, докато смените батерията.

Звукови сигнали

Вашият слухов апарат издава звуци, за да ви информира, че някои функции са активирани или че сте променили някоя програма. Тези звуци могат да бъдат гласови съобщения или тонове.

Помолете вашия слухопротезист да изключи тези звукови сигнали, ако не се нуждаете от тях.

Загубен еш

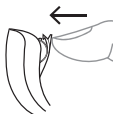
(Предлага се само при някои модели)

Вашият слухопротезист може да включи функция на слуховия ви апарат, която да ви предупреждава всеки път, когато се губи контакт с устройството на другото ухо. Ще чуете гласово съобщение в ухото си.

Как да разпознаете дясното от лявото устройство

Слуховият апарат за дясното ухо има червен знак. Слуховият апарат за лявото ухо има син знак.

Включване и изключване на слуховия апарат



За да включите слуховия апарат, затворете вратичката на батерията. Слуховият апарат ще издаде звуков сигнал, за да покаже, че е включен, освен ако вашият слухопротезист не е деактивирал тази функция.



За да изключите слуховия апарат, бутнете вратичката на батерията надолу.

БЕЛЕЖКА

Не забравяйте да изключвате слуховия апарат, когато не го използвате.

Поставяне и сваляне на слуховия апарат

Поставяне на слухов апарат

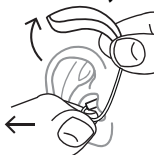


1. Поставете ушния накрайник в ушния канал, като държите долната част на тръбичката/проводника. Дърпането на ушната мида нагоре и назад в същото време може да е полезно.

2. След това поставете слуховия апарат зад ухото. Слуховият апарат трябва да стои удобно върху ухото, близо до главата ви.

Вашият слухов апарат може да се комбинира с различни видове ушни накрайници. Вижте отделното ръководство за ушния накрайник за повече информация.

Сваляне на слуховия апарат



Започнете свалянето на слуховия апарат с частта зад ухото.

Внимателно издърпайте ушния накрайник от ушния канал, като в същото време държите долната част на тръбичката/проводника.

Програми

ПРОГРАМИ

Универсална

ИЗПОЛЗВАНЕ

За всекидневна употреба

| ПРОГРАМИ | ИЗПОЛЗВАНЕ |
|---------------------------|---|
| Тиха | Специална програма за слушане в тиха среда |
| Комфорт | Специална програма за слушане в шумна среда |
| Транспорт | За слушане при шум от коли, влакове и др. |
| Въздействие | Използвайте тази програма, ако предпочитате ясен и остър звук |
| Градска среда | За слушане в среда с променящи се нива на звука (в супермаркети, шумни работни помещения или други подобни места) |
| Парти | За слушане в среда, където има много хора, които говорят по едно и също време |
| Социално общуване | Използвайте тази програма, ако сте на малки социални събирания със семейство, като например семейни вечери |
| Музика | За слушане на музика |
| СПЕЦИАЛНИ ПРОГРАМИ | ИЗПОЛЗВАНЕ |
| Zen | Възпроизвежда тонове или шум за релаксиращ звуков фон |

СПЕЦИАЛНИ ПРОГРАМИ**ИЗПОЛЗВАНЕ**

Телефон

Тази програма е предназначена за слушане на телефонни разговори

ПРОГРАМИ SMARTTOGGLE**ИЗПОЛЗВАНЕ**

Zen+

Тази програма е подобна на Zen, но ви позволява да слушате различни видове тонове или звуци

Телефон+

Тази програма ви позволява да слушате телефона и да избегнете околните звуци. Единият от слуховите апарати предава телефонния разговор на другия, така че можете да слушате с двете си уши

БЕЛЕЖКА

Имената в списъка на програмите са имена по подразбиране. Вашият слухопротезист може също да избере друго име на програма от списъка за предварително избиране. Така ще е още по-лесен за вас да изберете правилната програма за всяка ситуация.

БЕЛЕЖКА

Можете да имате само една програма SmartToggle във вашия слухов апарат. В зависимост от нивото на вашата загуба на слуха, вашият слухопротезист може да активира функцията "Слухов разширител". Попитайте вашия слухопротезист дали бихте могли да се възползвате от тази функция. Ако нуждите и предпочитанията ви се променят с течение на времето, слухопротезистът може лесно да промени вашата програма.

Програма Zen

Вашият слухов апарат може да бъде снабден с уникална допълнителна слухова програма, наречена Zen. Тя пресъздава музикални тонове (а понякога и внезапен шум) във фонов режим.



Ако усетите намаляване на гръмкостта, толеранса на звуците, яснотата на речта или влошаване на шума в ушите, обърнете се към вашия слухопротезист.



Използването на програмата Zen може да предизвика смущения в чуването на ежедневните звуци, включително говор. Не трябва да се използва, когато е важно да можете да чувате такива звуци. В тези случаи прекъсвайте слуховия апарат на програми, различни от Zen.

Корекция на програмата и звука

Ако имате два слухови апарата, комутаторният бутон може да се програмира по няколко начина:

Като специализиран бутон за избор на програма:

За да смените програмата, просто докоснете бутона. За да получите достъп и изход от програмите SmartToggle (интелигентно превключване), натиснете и задръжте натиснат комутаторния бутон за повече от една секунда (тази настройка не е задължителна). След като сте в SmartToggle програма, можете да сменяте между различните Zen стилове чрез кратки натискания на бутона.

Като специализиран бутон за регулиране на звука:

Натиснете бутона на десния ви слухов апарат, ако искате по-добра чувателност и по-силен звук. Ако имате нужда да намалите силата на звука или искате повече комфорт, докоснете бутона на левия слухов апарат.

По-дългото натискане на лявата или дясната част на вашия слухов апарат ще изключи или включи звука (тази настройка не е задължителна).

Като комбиниран бутон за програми и настройка на звука:

Ако имате тази опция, натиснете бутона на десния ви слухов апарат, ако искате по-добра чувателност и по-силен звук. Ако имате нужда да намалите силата на звука или искате повече комфорт, просто натиснете бутона на левия ви слухов апарат. По-дългото натискане на лявата или дясната част на вашия слухов апарат ще смени програмата.

Ако слуховият ви апарат се състои само от една част, краткото натискане на бутона ще променя програмата, а дългото натискане ще ви даде достъп до програмите SmartToggle.

БЕЛЕЖКА

Също така, можете да използвате своето приложение за смяна на програмите и за регулиране на звука във вашия слухов апарат.

Използване на телефон със слуховия апарат



Когато използвате телефон, държете телефонната слушалка до главата си под ъгъл над ухото, а не директно на ухото.

СДВОЯВАНЕ НА СЛУХОВИЯ АПАРАТ СЪС СМАРТФОН

За сдвояване на вашия слухов апарат със смартфон трябва да рестартирате слуховия апарат. Направете следното:

1. Рестартирайте вашия слухов апарат чрез отваряне и затваряне на отделението за батерията.
2. Дръжте слуховия апарат близо до вашия телефон и следвайте указанията, показани на телефона.
3. Слуховият апарат и смартфонът вече са готови за употреба.

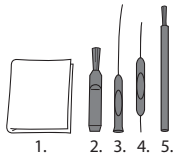
БЕЛЕЖКА

Вашият слухов апарат е в режим на сдвояване само за три минути след като рестартирането му. Може да се наложи да го рестартирате отново, ако не сте го сдвоили навреме.

ПОЧИСТВАНЕ

Инструменти

С вашия слухов апарат ще получите показаните по-долу инструменти за почистване:



1. Кърпа
2. Четка
3. Дълъг инструмент за премахване на ушната кал
4. Къс инструмент за премахване на ушната кал
5. Магнит за батерията

Почистване

Всекидневното почистване на слуховия апарат ще го направи по-ефективен и по-удобен за използване.



Избършете слуховия апарат с мека кърпа (например кърпата, която сте получили от вашия слухопротезист). Ако отворите за микрофона са блокирани, обърнете се към вашия слухопротезист.

Подсушете бързо слуховия апарат, ако го намокрите или се изпотите силно. Някои хора използват специален подсушител, като например Widex PerfectDry Lux, за да пазят своите слухови апарати сухи и чисти. Попитайте вашия слухопротезист дали това е подходящо за вас.

Оставете отворено отделението на батерията, за да проветрите слуховия апарат. За информация относно това как да почистите ушния накрайник, вижте ръководството за ушния накрайник.



Не използвайте никакъв вид течност или дезинфектант за почистване на слуховия апарат.



Всеки ден след употреба почиствайте и проверявайте слуховия апарат дали не е счупен. Ако слуховият апарат се счупи, докато го носите, и малки части останат в ушния канал, обърнете се към вашия лекар. Никога не се опитвайте да vadите частите сами.

АКСЕСОАРИ

Можете да използвате различни аксесоари с вашия слухов апарат. За да разберете дали можете да използвате тези аксесоари, попитайте вашия слухопротезист.

| Име | Използвайте |
|--------------------|--|
| RC-DEX | за дистанционно управление |
| TV-DEX | за слушане на телевизия и радио |
| PHONE-DEX 2 | за лесна употреба със стационарен телефон |
| FM+DEX | за поточно аудио и FM сигнали |
| UNI-DEX | за свързване на слуховия апарат с мобилни телефони |
| CALL-DEX | за лесно безжично свързване с мобилни телефони |
| COM-DEX | за безжично свързване с мобилни телефони и други устройства чрез Bluetooth |
| COM-DEX Remote Mic | за подпомагане на потребителите на слуховия апарат да чуват говора при трудни за слушане условия |

Предлага се само за избрани страни.

ОТСТРАНЯВАНЕ НА ПРОБЛЕМИ

Тези страници съдържат съвети за това какво да направите, ако вашият слухов апарат спре да работи или ако не работи според очакванията. Ако проблемите продължават, обърнете се към вашия слухопротезист.

| Проблем | Възможна причина- Решение на | |
|---|--|---|
| Слуховият апарат е напълно замлъкнал | Той не е включен | Уверете се, че отделението на батерията е напълно затворено |
| | Батерията не работи | Поставете нова батерия |
| Силата на звука на слуховия апарат не е достатъчна | Ухото ви е запушено с ушна кал | Обърнете се към вашия лекар |
| | Вашето чуване е променено | Обърнете се с вашия слухопротезист/лекар |
| Слуховият апарат свири непрекъснато | Ухото ви е запушено с ушна кал | Обърнете се към вашия лекар |
| Двете части на слуховия апарат не работят синхронно | Връзката между лявата и дясната част се е загубила | Изключете ги и след това ги включете отново |

Проблем

Възможна причина- Решение

Слуховите апарати не реагират със съответна промяна на силата на звука или програмата на управляващото устройство

a. Устройството се използва извън обхвата на предаване
b. Има силни електромагнитни смущения в близост
c. Устройството и слуховите апарати не си подхождат

a. Преместете устройството по-близо до слуховите апарати.
b. Отдалечете се от известния източник на електромагнитни смущения
c. Консултирайте се с вашия слухопротезист, за да се уверите, че устройството е подходящо за тези слухови апарати

Ще чуете гласово съобщение "interrupted" (прекъснат) (за включване и изключване) от слуховия апарат или няма да чуете гласово съобщение (звукът е изключен) от срещуположния слухов апарат.

a. Батерията в единия от слуховите апарати е с изтекъл срок
b. Има силни електромагнитни смущения в близост

a. Сменете батерията на единия или на двата слухови апарата
b. Отдалечете се от известните източници на смущения

БЕЛЕЖКА

Тази информация се отнася само за слуховия апарат. Вижте книгката „Ушни накрайници за слухови апарати Widex“ за информацията относно конкретния ушен накрайник. Ако проблемите продължават, обърнете се към вашия слухопротезист за помощ.

НОРМАТИВНА ИНФОРМАЦИЯ

Директиви на ЕС

Директива 2014/53/ЕС

С настоящото, Widex A/S декларира, че това устройство E-FM е в съответствие с основните изисквания и другите приложими разпоредби на Директива 2014/53/ЕС.

E-FM съдържа радиопредавател, който работи на 10,6 MHz, -54dBμA/m на 10 m.

Копие на Декларацията за съответствие, съгласно Директива 2014/53/ЕС, може да се намери на адрес:

<https://global.widex.com/doc>



Информация относно изхвърлянето

Не изхвърляйте слуховите апарати, аксесоарите за слухови апарати и батериите с обикновените битови отпадъци.

Слуховите апарати, батериите и аксесоарите за слухови апарати трябва да се изхвърлят на местата, предназначени за отпадъци от електрическо и електронно оборудване, или да се предават на вашия слухопротезист за безопасно изхвърляне.

Декларации за FCC и ISED

FCC ID: TTY-UFM

IC: 5676B-UFM

Federal Communications Commission Statement

This device complies with part 15 of the FCC Rules. Operation is subject to the following two conditions:

- (1) This device may not cause harmful interference, and
- (2) this device must accept any interference received, including interference that may cause undesired operation.

NOTE:

This equipment has been tested and found to comply with the limits for a Class B digital device, pursuant to part 15 of the FCC Rules. These limits are designed to provide reasonable protection against harmful interference in a residential installation. This equipment generates, uses and can radiate radio frequency energy and, if not installed and used in accordance with the instructions, may cause harmful interference to radio communications. However, there is no guarantee that interference will not occur in a particular installation. If this equipment does cause harmful interference to radio or television reception, which can be determined by turning the equipment off and on, the user is encouraged to try to correct the interference by one or more of the following measures:

- Reorient or relocate the receiving antenna.
- Increase the separation between the equipment and receiver.

— Connect the equipment into an outlet on a circuit different from that to which the receiver is connected.

— Consult the dealer or an experienced radio/TV technician for help.

NOTE:

This equipment complies with FCC radiation exposure limits set forth for an uncontrolled environment. This transmitter must not be co-located or operating in conjunction with any other antenna or transmitter.

Changes or modifications to the equipment not expressly approved by Widex A/S could void the user's authority to operate the equipment.

ISED Statement / Déclaration d'ISED

This device contains licence-exempt transmitter(s)/receiver(s) that comply with Innovation, Science and Economic Development Canada's licence-exempt RSS(s). Operation is subject to the following two conditions:

- (1) This device may not cause interference.
- (2) This device must accept any interference, including interference that may cause undesired operation of the device.

L'émetteur/récepteur exempt de licence contenu dans le présent appareil est conforme aux CNR d'Innovation, Sciences et Développement économique Canada applicables aux appareils radio exempts de licence. L'exploitation est autorisée aux deux conditions suivantes:

- (1) L'appareil ne doit pas produire de brouillage;
- (2) L'appareil doit accepter tout brouillage radioélectrique subi, même si le brouillage est susceptible d'en compromettre le fonctionnement.

ISED RADIATION EXPOSURE STATEMENT:

This equipment complies with ISED RF radiation exposure limits set forth for an uncontrolled environment. This transmitter must not be co-located or operating in conjunction with any other antenna or transmitter.

ISED EXPOSITION AUX RADIATIONS:

Cet équipement est conforme avec ISED les limites d'exposition aux rayonnements définies pour un contrôlé environnement. Cet émetteur ne doit pas être co-localisés ou fonctionner en conjonction avec une autre antenne ou émetteur.

СИМВОЛИ

Символи, които често се използват от Widex A/S в текстовете за медицински изделия (етикети, инструкции за употреба и др.)

Символ Наименование/Описание



Производител

Продуктът е произведен от производител, чието име и адрес са посочени до този символ. Ако е уместно, датата на производство може също да бъде посочена.



Каталожен номер

Каталожният номер на продукта (артикула).



Вижте инструкциите за употреба

Инструкциите за употреба съдържат важна информация, на която трябва да се обърне особено внимание (предупреждения/предпазни мерки) и да се прочете, преди да използвате продукта.



Предупреждение

Текстът, който е маркиран със символ за предупреждение, трябва да се прочете, преди да използвате продукта.



WEEE маркировка

„Да не се изхвърля с обикновените отпадъци“ Когато даден продукт трябва да се изхвърли, той трябва да бъде изпратен в посочен пункт за рециклиране и усвояване, за да се предотврати рискът от нанасяне на вреда на околната среда или човешкото здраве заради наличието на опасни вещества.

| Символ | Наименование/Описание |
|---------------|------------------------------|
|---------------|------------------------------|



| |
|----------------------|
| CE маркировка |
|----------------------|

| |
|---|
| Продуктът е в съответствие с изискванията, посочени в европейските директиви. |
|---|



| |
|-----------------------|
| RCM маркировка |
|-----------------------|

| |
|--|
| Продуктът отговаря на нормативните изисквания за електрическа безопасност, електромагнитна съвместимост (ЕМС) и радиочестотен спектър, отнасящи се за продуктите, продавани в Австралия или Нова Зеландия. |
|--|

Представителство на ВИДЕКС за България – фирма АНКА

София 1000, ул. “Княз Борис I” № 143, вх. Б, ет.1

тел.: 02/988 82 67 и 988 82 69, факс: 02/987 76 80

e-mail: info@anka.bg

www.anka.bg

СЕРВИЗ – гаранционен и извънгаранционен ЛАБОРАТОРИЯ за изработване на
меки и твърди индивидуални отливки



WIDEX A/S

Nymoellevvej 6, DK-3540 Lynge, Дания

<https://global.widex.com>



Инструкция за

употреба №:

9 514 0432 026 02

Издадена на:

2022-04

